

ქუთაისის მყარი ნარჩენების ინტეგრირებული მართვის პროექტი საქართველოს მყარი ნარჩენების მართვის კომპანია

გერმანიის ფინანსური თანამშრომლობა საქართველოსთან
BMZ No.: 202061364

- ▶ ადგილის შერჩევის კომიტეტის შეხვედრის
ანგარიში
მუხიანისა და აჯამეთის სავარაუდო ადგილების
შედარებითი ანალიზი და შეფასება.
2021 წლის 23 აგვისტო, ორშაბათი

აგვისტო 2021

შინაარსი

1	ადგილის შერჩევის კომიტეტის შეხვედრა, 23 აგვისტო, 2021 - ზოგადი ინფორმაცია ...	3
1.1	შეხვედრის ფორმატი:	3
1.2	შეხვედრის თარიღი და დრო:	3
1.3	მონაწილეთა სია:	3
2	მონაწილეებსა და დისკუსიაზე დაკვირვებების შეჯამება:	4
3	შესავალი, ზოგადი კონტექსტი.....	5
4	ადგილის შერჩევის პროცესის გაცნობა და „მულტიკრიტერიუმების შეფასების“ მეთოდოლოგია.....	7
5	შეფასების პროცესი - ნაბიჯი 1 - წონის ფაქტორების განხილვა.....	9
6	შეფასების პროცესი - ნაბიჯი 2 - ზემოქმედების ქულის განხილვა	12
7	საბოლოო შედეგი	16
8	კომენტარები და დასკვნითი შენიშვნები.....	16
9	შეფასების ცხრილი.....	18
10	რუკები.....	27
	დანართები.....	31
	დანართი 1: ნეგატიური დარუკება.....	31
	დანართი 2: ფოკუს ჯგუფებისა და საჯარო შეხვედრების გზით გამოვლენილი თემები	31

1 ადგილის შერჩევის კომიტეტის შეხვედრა, 23 აგვისტო, 2021 - ზოგადი ინფორმაცია

1.1 შეხვედრის ფორმატი:

ონლაინ ფორმატი - შეხვედრა ზუმში

1.2 შეხვედრის თარიღი და დრო:

ორშაბათი, 23 აგვისტო, საქართველოს დროით 12:00-დან 14:30-მდე

1.3 მონაწილეთა სია:

საქართველოს მყარი ნარჩენების მართვის კომპანია (SWMCG):

- გიორგი შუხოშვილი - დირექტორი
- თორნიკე ისაკაძე - სტრატეგიული განვითარებისა და საერთაშორისო ურთიერთობების დეპარტამენტის მთავარი კოორდინატორი
- ანა ანჩაბაძე - სტრატეგიული განვითარებისა და საერთაშორისო ურთიერთობების დეპარტამენტის მთავარი სპეციალისტი
- ეკატერინე მიქანაძე - იურიდიული დეპარტამენტის უფროსი
- გიორგი ჩხეიძე - სტრატეგიული განვითარებისა და საერთაშორისო ურთიერთობების დეპარტამენტის უფროსი
- თამარ ძიმისტარიშვილი - სტრატეგიული განვითარებისა და საერთაშორისო ურთიერთობების დეპარტამენტის უფროსი კოორდინატორი

დამხმარე ღონისძიებების კონსულტანტი (AMC) – ქუთაისის მყარი ნარჩენების ინტეგრირებული მართვის პროექტი (გერმანიის ფინანსური თანამშრომლობა საქართველოსთან BMZ No.: 202061364):

- რენე ბუსტენი - გუნდის ლიდერი
- ულრიხ როთი - კომუნიკაცია და საზოგადოებასთან ურთიერთობა (PR)
- ანანო ასათიანი - კომუნიკაცია და საზოგადოებასთან ურთიერთობა (PR)
- ელენე მგალობლიშვილი - სოციალური კვლევები
- ალექსანდრე პერტაია - პროექტის ასისტენტი, მთარგმნელი

კერძო სექტორის წარმომადგენლები:

- ლევან ლომინაძე - დირექტორის მოადგილე (აგროზონა)
- გიორგი ჭკუასელი - (აგროზონა)

- ზვიად უზნაძე - ფერმერი (აჯამეთი)

რეგიონული და მუნიციპალური ადმინისტრაციის წარმომადგენლები:

- დავით ტყაბლაძე - სახელმწიფო რწმუნებულის წარმომადგენელი / რეგიონული პროექტების კოორდინირების სამსახურის უფროსის მოადგილე
- არჩილ გოგსაძე - ბაღდათის მერი
- ალექო დადუნაშვილი - წყალტუბოს მერის მოადგილე

აჯამეთისა და მუხიანის სავარაუდო ადგილების მიმდებარე თემების წარმომადგენლები:

- ნატო ალუღლიშვილი, უმცროსი სპეციალისტი მუხიანის ადმინისტრაციულ ერთეულში
- ბადრი ხვედელიძე - ქვედა მესხეთის მაცხოვრებელი (ზუმში ჩართულია ნატო ალუღლიშვილთან ერთად)
- კობა მარგველაშვილი - მუხიანის ფაბრიკის დასახლების მაცხოვრებელი (ზუმში ჩართულია ნატო ალუღლიშვილთან ერთად)
- ნიკა ჯანელიძე - ფერმერი/მოსახლეობის წარმომადგენელი (ვარციხის ღვინის ქარხნის დასახლება)
- გურამ კობახიძე - მოსახლეობის წარმომადგენელი/აჯამეთი

არასამთავრობო ორგანიზაციები:

- ქეთევან ცხაკაია - იმერეთის მხარის მეცნიერთა კავშირი - „სპექტრი“
- ნინო ჩხოზაძე, აკაკი ფანჭულიძე, თეიმურაზ კეკულაძე - „საქართველოს მწვანეთა მოძრაობა / დედამიწის მეგობრები“
- ნუგზარ კოხრიძე - სამეცნიერო-ინტელექტუალური კლუბი „თაობათა დიალოგი“

ზუმის შეხვედრის ტექნიკური მხარდაჭერა

- აკაკი კოხრიძე - West Service

2 მონაწილეებსა და დისკუსიაზე დაკვირვების შეჯამება:

- რეგიონული სამუშაო ჯგუფის (RWG) ყველა წევრი მიწვეულ იქნა ადგილის შერჩევის კომიტეტის (SAC) შეხვედრაზე, თუმცა, ყველა მათგანი არ მონაწილეობდა.
- დამხმარე ღონისძიებების კონსულტანტი (AMC) დაუკავშირდა 10 წევრს ფოკუს ჯგუფის შეხვედრების მონაწილეთაგან, და შესათავაზა ადგილის

შერჩევის კომიტეტის (SAC) წევრობა, მაგრამ მხოლოდ 3-მა გამოთქვა მონაწილეობის სურვილი.

- საქართველოს მყარი ნარჩენების მართვის კომპანია (შემდგომში კომპანია) დაუკავშირდა იმერეთის რეგიონში სახელმწიფო რწმუნებულს და მერებს თხოვნით, რომ შეერჩიათ 1 მონაწილე თითოეული სოფლიდან და საჭიროების შემთხვევაში, გაეწიათ გარკვეული დახმარება ინტერნეტ კავშირთან წვდომის უზრუნველსაყოფად.
- შეხვედრას ესწრებოდნენ ბიზნესის, რამდენიმე სოფლის და ერთი დასახლების წარმომადგენლები (ძირითადად, აჯამეთის სავარაუდო ადგილის მიმდებარედ მაცხოვრებლები). მუხიანის სავარაუდო ადგილის მიმდებარე სოფლებისა და მცირე დასახლებების ინტერესები წარმოადგინა და გააჟღერა მერის წარმომადგენელმა, ქალბატონმა ნატო ალუღლიშვილმა.
- ძირითადად, დისკუსიები ეხებოდა აჯამეთის სავარაუდო ადგილს, რადგან მოსახლეობასა და ფერმერების წარმომადგენელს ჰქონდათ აქტიური კომენტარები და შეკითხვები. მუხიანის მოსახლეობის წარმომადგენელმა რამდენჯერმე გამოთქვა მოსაზრება მუხიანის მიმდებარე სოფლებისა და დასახლებების მაცხოვრებლების სახელით.

3 შესავალი, ზოგადი კონტექსტი

შეხვედრა გახსნა კომპანიის დირექტორმა, **გიორგი შუხოშვილმა**. ბ.ნ-მა შუხოშვილმა მოკლედ განმარტა შეხვედრის საერთო მიზანი და ასევე მოკლედ წარადგინა:

- კომპანიის როლი და პასუხისმგებლობები
- საერთაშორისო დონორების მიერ დაფინანსებული მიმდინარე პროექტები (სამეგრელო, კახეთი, ქვემო ქართლი, იმერეთი) მიზნად ისახავს ყველა ძველი მუნიციპალური ნაგავსაყრელის დახურვას და ნარჩენების განთავსების ახალი რეგიონული ობიექტების მშენებლობას საქართველოს ყველა რეგიონში, საერთაშორისო სტანდარტების შესაბამისად.
- ადგილის შერჩევის ახალი მიდგომა და მოქალაქეებთან კომუნიკაცია: გაიმართა 8 შეხვედრა ფოკუს ჯგუფების ფორმატში, აგრეთვე, შემდგომი საინფორმაციო შეხვედრები მოქალაქეებთან, ორი სავარაუდო ადგილის მიმდებარე მოსახლეობასთან.
- ბ.ნ-მა შუხოშვილმა მონაწილეებს გააცნო დამხმარე ღონისძიებების საკონსულტაციო კომპანიის (AMC) პროექტის გუნდის ლიდერი ბატონი რენე ბუსტენი და გადასცა მას სიტყვა.

ბ.ნ-მა რენე ბუსტენმა გააკეთა მოკლე შესავალი და მონაწილეებს გააცნო შემდეგი საკითხები:

- რატომ არის რეგიონალური ნარჩენების განთავსების ობიექტი მნიშვნელოვანი. საკანონმდებლო ბაზა ადგენს ნარჩენების მართვის ახალ სისტემას და ნარჩენების განთავსების რეგიონული ობიექტების კონცეფციას.
- ნეგატიური დარუკება (იხ. დანართი 1)
- ადგილმდებარეობის შერჩევის ახალი მიდგომა - ჩართულობა და კომუნიკაცია დაინტერესებულ მხარეებთან და მოქალაქეებთან
- ფოკუს ჯგუფების შეხვედრების გზით მიღებული დასკვნები
- სამართლებრივი ჩარჩო და შემდგომი მოთხოვნები ადგილმდებარეობის შერჩევის კუთხით და გარემოზე ზემოქმედების შეფასების პროცედურები
- მონაწილეებს განემარტათ, რომ ისინი მონაწილეობას იღებენ ორი სავარაუდო ადგილიდან ერთ-ერთის არჩევაში, თუმცა, ეს არ ნიშნავს იმას, რომ მოგვიანებით მათ არ შეუძლიათ გაასაჩივრონ სკოპინგის ანგარიშის შედეგები ან გზშ ანგარიში, სამართლებრივი პროცედურების შესაბამისად.

4 ადგილის შერჩევის პროცესის გაცნობა და „მულტიკრიტერიუმების შეფასების“ მეთოდოლოგია

ბატონმა თორნიკე ისაკაძემ განმარტა რა ნაბიჯები იქნა აქამდე გადადგმული, რა უნდა გაკეთდეს ამ შეხვედრაზე და რა ნაბიჯები მოჰყვება ადგილმდებარეობის შერჩევის კომისიის (SAC) გადაწყვეტილებას საბოლოო ადგილმდებარეობის შესახებ, შემდეგი მიმოხილვის წარდგენით:



აღნიშნული მიმოხილვის შემდეგ, ბ.ნ-მა ისაკაძემ განმარტა ადგილის შერჩევის კომიტეტის ფარგლები და ამოცანები და წარმოადგინა შემდეგი ტექსტი:

სოციალური შეფასება და მოსახლეობის ჩართვა

- 2021 წლის 20-22 ივლისს, გაიმართა 8 შეხვედრა, ფოკუს ჯგუფის ფორმატში, იმ დასახლებების მოსახლეობასთან, რომლებიც სავარაუდო ადგილებთან ყველაზე ახლოს მდებარეობს.
- საზოგადოების მიერ გამოთქმული მოსაზრებები და წამოწეული საკითხები იქნა განხილული და გაანალიზებული.
- მომზადდა შესაბამისი განმარტებები.

ადგილის შერჩევის კომიტეტის ამოცანა და კომპეტენცია

- შერჩეული 2 ტერიტორიის შედარებითი ანალიზი საზოგადოების მიერ გამოთქმული მოსაზრებების საფუძველზე;
- შერჩეული ორი ადგილმდებარეობიდან ყველაზე ოპტიმალური ადგილის გამოვლენა და რეკომენდაციის გაცემა;
- ობიექტის ოპერირების პროცესში მოსახლეობის მიერ გამოთქმული მოსაზრებების გასათვალისწინებლად რეკომენდაციების გაცემა.

ტერიტორიების შედარებითი ანალიზი

- თითოეული ადგილისთვის სპეციფიკური საკითხების გაანალიზება და ზემოქმედების ქულის განსაზღვრა - შკალაზე 0-დან (დაბალი) 5-მდე (მაღალი)
 - ზემოქმედების შერბილება საექსპლუატაციო ღონისძიებების მეშვეობით
 - „საზოგადოების მხარდაჭერის ღონისძიებების“ შესაძლებლობა
- საკითხის მნიშვნელობის განსაზღვრა და წონის ფაქტორის მინიჭება
- გამოთვლების ჩატარება და ყველაზე სასურველი ადგილის გამოვლენა

ბოლოს, ბ.ნ-მა ისაკაძემ დეტალურად წარმოადგინა ტერიტორიების რანჟირების მიდგომა / თითოეული წარმოდგენილი საკითხისთვის ქულების მინიჭების სისტემის მაგალითი და მათი შეჯამდება შემდეგი ცხრილის მეშვეობით:

მაგალითი:	A ობიექტი			B ობიექტი		
	ზემოქმედების ფაქტორი	წონის ფაქტორი	ჯამი	ზემოქმედების ფაქტორი	წონის ფაქტორი	ჯამი
თემა 1	5	5	25	3	5	15
თემა 2	2	15	30	5	10	50
თემა 3	1	10	10	1	15	15
თემა 4	3	20	60	1	20	20
	ჯამური ქულა		125	ჯამური ქულა		100
დასკვნა: B ობიექტს აქვს ყველაზე დაბალი ქულა და ამიტომ უკეთესი ადგილია						

მან განმარტა, რომ შეფასება მოხდება ორ ეტაპად:

ნაბიჯი 1: პირველ ეტაპზე, კომიტეტის წევრების მიერ განიხილება წარმოდგენილი 11 საკითხიდან თითოეულის მნიშვნელობა და თითოეულ მათგანს მიენიჭება **წონის ფაქტორი**. წონის ფაქტორი შეიძლება იყოს ოთხი: 5, 10, 15 და 20.

ნაბიჯი 2: მეორე ეტაპზე ხდება, კონკრეტული ადგილების მიხედვით, თითოეული საკითხის ზემოქმედების განხილვა და გაანალიზება, მათ შორის, საექსპლუატაციო ღონისძიებებისა და / ან საზოგადოების მხარდაჭერის ღონისძიებების მეშვეობით, ზემოქმედების შერბილების შესაძლებლობის გათვალისწინებით. თითოეული საკითხის **ზემოქმედების ქულა** უნდა განისაზღვროს ერთობლივად, 0-დან (დაბალი) 5-მდე (მაღალი).

- მან ასევე განმარტა, თუ როგორ ხდება ნარჩენების განთავსების თანამედროვე ობიექტის მშენებლობა და ოპერირება.
გატარდება პრაქტიკული ღონისძიებები, კერძოდ, ტერიტორიის გარშემო მოეწყობა შემოღობვა და „მწვანე ბარიერები“ (ხეები). თუ კვლევისას გამოვლინდა საჭიროება, ბადეები დამონტაჟდება თავად უჯრედის გარშემო.

ნარჩენები ყოველდღიურად დაიფარება საიზოლაციო ფენით, რაც უზრუნველყოფს სუნისა და ქარისგან ნარჩენების გაფანტვის პრევენციას. გარკვეული წლების ექსპლუატაციის შემდეგ, როგორც კი ნარჩენების რაოდენობა საკმარისი იქნება აირების წარმოსაქმნელად, დამონტაჟდება აირების შემკრები სისტემა, რაც ხელს შეუწყობს ნებისმიერი სუნის შემცირებას. მონიტორინგის კომიტეტისთვის ხელმისაწვდომი იქნება ობიექტის ოპერირების სახელმძღვანელო, რაც გამოყენებულ იქნება კომპანიასთან უკუკავშირისთვის.

5 შეფასების პროცესი - ნაბიჯი 1 - წონის ფაქტორების განხილვა

ბატონმა ისაკაძემ გაერთიანებულ ცხრილში წარმოადგინა ის 11 უმნიშვნელოვანესი თემა, რაც უკავშირდება ადგილის შერჩევისა და ექსპლუატაციის საკითხებს და რომელიც გამოვლენილ იქნა 2021 წლის ივლისში, დამხმარე ღონისძიებების საკონსულტაციო კომპანიის (AMC) და კომპანიის მიერ ჩატარებული ფოკუს ჯგუფებისა და საჯარო შეხვედრების შედეგად (იხ. დანართი 2 - ეს არის Excel ფაილი, სადაც შეფასების ცხრილი შეგიძლიათ იხილოთ სამუშაო ფურცელზე „შეფასება“).

ქვემოთ მოცემულ ცხრილში წარმოდგენილია 11 საკითხი და თითოეული მათგანის წონის ფაქტორი (5, 10, 15 ან 20), აგრეთვე ის კომენტარები და განხილვები რაც წამოიჭრა ერთობლივი გადაწყვეტილების მიღების დროს.

	საკითხი	აჯამეთი კომენტარები, განხილვები	მუხიანი კომენტარები, განხილვები	წონის ფაქტორი
1	ადმოსავლეთის ძლიერი ქარი პოტენციური სუნი და დაბინძურების პრობლემებით	ქარის პრობლემა ქარის პრობლემა ერთ-ერთ მთავარ პრობლემად დასახელდა ფერმერებისა და საზოგადოების წარმომადგენლების მიერ	ძლიერი ქარი დასახელდა მთავარ პრობლემად	20
2	შემოთავაზებული ტერიტორია ემთხვევა კერძო საკუთრებას / ერთი საცხოვრებელი სახლი უკვე აშენებულია (საკადასტრო ინფორმაციის თანახმად, მითითებულ	„აგროზონამ“ შეშფოთება გამოხატა იმ პოტენციურ უარყოფით ზემოქმედებასთან დაკავშირებით, რაც შეიძლება გამოიწვიოს ობიექტმა მათი გეგმების (სათბურების კლასტერის განვითარება) მიმართ, რადგან სავარაუდო ტერიტორია მათი		15

	საკითხი	აჯამეთი კომენტარები, განხილვები	/	მუხიანი კომენტარები, განხილვები	/	წონის ფაქტორი
	ტერიტორიაზე არის შენობა, თუმცა, შენობის ტიპი გაურკვეველია)	საკუთრებიდან დამორებულია კილომეტრით.	2			
3	მისასვლელი გზის არარსებობა შემოთავაზებულ ტერიტორიამდე. დამატებითი საგზაო მოძრაობა სოფელში (განსაკუთრებით, მძიმე მანქანები გადამტვირთავი სადგურებიდან)	სოფელში მძიმე სატვირთო მანქანებით გაზრდილი საგზაო მოძრაობა დასახელდა ძალიან პრობლემურ საკითხად, განსაკუთრებით, ვარციხეში				20
4	ტერიტორიის უმეტესი ნაწილი ამჟამად საძოვრებად გამოიყენება, შემოსავლის ძირითადი წყაროა მესაქონლეობა მიწის პრობლემა: საძოვრისათვის საკმარისი მიწა აღარ რჩება	საძოვრების პრობლემას ასევე ყველაზე მაღალი ქულები მიენიჭა, რადგან, როგორც ვარციხის წარმომადგენელმა განმარტა, ეს არის მოსახლეობისთვის ხელმისაწვდომი ერთადერთი ტერიტორია.		საძოვარი მიწა ახლომდებარე მოსახლეობისთვის ყველაზე პრობლემური საკითხია, რადგან სხვა ტერიტორია ფიზიკურად არ არსებობს.		20
5	მიწისქვეშა წყლები მდებარეობს ზედაპირთან ძალიან ახლოს (ნახსენები იქნა მიწის დონიდან 1.8 მეტრის სიღრმეზე)	კონკრეტული განხილვების გარეშე				20
6	დაგეგმილი ტერიტორია ხშირად იტბორება მიმდებარე მდინარეებით;	კონკრეტული განხილვების გარეშე				20
7	ტერიტორიაზე გადის ნავთობის გაზის, წყლის, კანალიზაციის მილსადენები და მობილურის/ ინტერნეტის კომუნიკაციები	კონკრეტული განხილვების გარეშე				20
8	მიმდებარე დასახლებებიდან ცუდად გამოჩნდება			ობიექტის ვიზუალური მხარე (ხილვადობა) პრობლემურად დასახელდა ბროწეულას		15

	საკითხი	აჯამეთი კომენტარები, განხილვები	მუხიანი კომენტარები, განხილვები	წონის ფაქტორი
			დასახლების მხრიდან, რადგან აქ უმეტესად კორპუსებია (მრავალსართულიანი საცხოვრებელი სახლები)	
9	კულტურულ/ ისტორიული მემკვიდრე-ობა: ძმები ანანოვების ერთ-ერთი სახლის კულტურული მემკვიდრეობის ძეგლად აღიარება (მეორე უკვე აღიარებულია).	ანანოვების სახლი მდებარეობს გზის პირას, შესაბამისად, ობიექტმა შესაძლოა, ტურისტული კუთხით, უარყოფითი ეფექტი იქონიოს		20
10	შესაძლო არქეოლოგიური ძეგლები. აღმოჩენილია ძველი სალოცავის ნანგრევები, ძველი კერამიკული ნამუშევრები (ქვევრები), ქვევრის სამარხები.		როგორც კომპანიამ ახსენა, ფოკუს ჯგუფის შეხვედრების დროს აღინიშნულ იქნა, რომ აღმოჩენილია ძველი სალოცავის ნანგრევები, ძველი კერამიკული ნამუშევრები (ქვევრები), ქვევრის სამარხები.	10
11	სახელმწიფოს საკუთრებაში არსებული შპს „აგროზონა“ ფლობს მიწის ნაკვეთებს. საქართველოს მთავრობა (აგროზონის მეშვეობით) გეგმავს სასათბურე მეურნეობების განვითარებას იმერეთის რეგიონში და გეგმავს ეროვნული და საერთაშორისო ინვესტიციების მოზიდვას.	„აგროზონამ“ შეშფოთება გამოხატა იმ პოტენციურ უარყოფით ზემოქმედებასთან დაკავშირებით, რაც შეიძლება გამოიწვიოს ობიექტმა მათი გეგმების (სათბურების კლასტერის განვითარება) მიმართ, რადგან სავარაუდო ტერიტორია მათი საკუთრებიდან დამორეზულია 2 კმ-ით		20

6 შეფასების პროცესი - ნაბიჯი 2 - ზემოქმედების ქულის განხილვა

ბ.ნ-მა ისაკაძემ კომიტეტის მონაწილეებს თხოვა გაერთიანებულ ცხრილში წარმოდგენილი საკითხების ზემოქმედების შეფასება (იხ. დანართი 2 - მოცემულია Excel-ის ფაილი, სადაც შეფასების ცხრილი შეგიძლიათ იხილოთ სამუშაო ფურცელზე „შეფასება“).

	საკითხი	აჯამეტის ტერიტორია	მუხიანის ტერიტორია
1	აღმოსავლეთის ძლიერი ქარი პოტენციური სუნითა და დაბინძურების პრობლემებით	<p>არჩილ გოგსაძემ (მერი) და ზვიად უზნაძემ (ფერმერი) გამოთქვეს შეშფოთება ძლიერი ქარის გამო და მოითხოვეს უმაღლესი 5 ქულის მინიჭება</p> <p>აკაკი ფანჩულიძემ (საქართველოს მწვანეები) სცადა მონაწილეებისთვის აეხსნა, რომ თანამედროვე ტექნოლოგიებითა და ოპერირების მეთოდებით, ამ სახის ზემოქმედება შეიძლება მინიმუმამდე შემცირდეს</p> <p>ნინო ჩხოზაძემ (საქართველოს მწვანეები) კომპანიას ურჩია დაუკავშირდეს გარემოს ეროვნულ სააგენტოს, თითოეულ სავარაუდო ადგილზე ქარის სიმძლავრისა და მიმართულების გაზომვის მოთხოვნით.</p> <p>ზვიად უზნაძემ (ფერმერი) გამოხატა შეშფოთება ქარისგან გაფანტულ ნარჩენებთან, ძირითადად, ცელოფნის პარკებთან დაკავშირებით, რამაც შეიძლება უარყოფითად იმოქმედოს მის ლურჯი მოცვის პლანტაციებზე.</p> <p>რენე ბუსტენი: ორივე სავარაუდო ადგილს აქვს ერთი და იგივე პრობლემა, თუმცა შესაძლებელია როგორც ქარისგან გაფანტული ნარჩენების, ისე სუნის ზემოქმედების შერბილება. საერთაშორისო გამოცდილება აჩვენებს, რომ უარყოფითი ზემოქმედება შეიძლება მინიმუმამდე იქნას შემცირებული, მაგრამ ეს დამოკიდებულია ნაგავსაყრელის ოპერირების ხარისხზე.</p> <p>საქართველოს კანონმდებლობა არეგულირებს ექსპლუატაციის ზომებს და კიდევ ერთი მექანიზმი არის მონიტორინგის კომიტეტი.</p> <p>დისკუსიის შეაჯამების შედეგად გადაწყდა, რომ ორივე ადგილი შეფასდეს ერთი და იგივე ქულით: რანჟირების ქულა -1</p>	
		აჯამეტის ზემოქმედების ქულა: 1	მუხიანის ზემოქმედების ქულა: 1

	საკითხი	აჯამეტის ტერიტორია	მუხიანის ტერიტორია
2	შემოთავაზებული ტერიტორია ემთხვევა კერძო საკუთრებას / ერთი საცხოვრებელი სახლი უკვე აშენებულია (საკადასტრო ინფორმაციის თანახმად, მითითებულ ტერიტორიაზე არის შენობა, თუმცა, შენობის ტიპი გაურკვეველია)	კომპანიამ განმარტა, რომ ორივე ტერიტორიის შემთხვევაში, საცხოვრებელი სახლი არ მდებარეობს 500 მ.-იან ბუფერულ ზონებში. ასე რომ, იურიდიულად არანაირი გავლენა არ გააჩნია.	
		აჯამეტის ზემოქმედების ქულა: 0	მუხიანის ზემოქმედების ქულა: 0
3	მისასვლელი გზის არარსებობა შემოთავაზებულ ტერიტორიამდე. დამატებითი საგზაო მოძრაობა სოფელში (განსაკუთრებით, მძიმე მანქანები გადამტვირთავი სადგურებიდან)	<i>SWMCG-ის განმარტებით, ტექნიკური, სამართლებრივი და ფინანსური მიზეზების გამო, აჯამეტის ტერიტორიაზე ალტერნატიული მისასვლელი გზის მშენებლობა პრაქტიკულად შეუძლებელია. შესაბამისად, მისასვლელი გზა გავლენას მოახდენს ვარციხის დასახლების მოქალაქეებზე.</i> <i>გურამ კობახიძე: (აჯამეთი) სოფელში არსებულ გზებზე მძიმე ტექნიკის გადაადგილება გავლენას მოახდენს მოსახლეობაზე.</i>	კომპანიის განმარტებით, მუხიანის შემთხვევაში, პრობლემას არ წარმოადგენს, მოსახლეობაზე ზემოქმედების გარეშე, მისასვლელი გზის მშენებლობა, რადგან გზა არ გაივლის რომელიმე დასახლებას.
		აჯამეტის ზემოქმედების ქულა: 5	მუხიანის ზემოქმედების ქულა: 1
4	ტერიტორიის უმეტესი ნაწილი ამჟამად საძოვრებად გამოიყენება, შემოსავლის ძირითადი წყაროა მესაქონლეობა მიწის პრობლემა: საძოვრისათვის საკმარისი მიწა აღარ რჩება	ორივე სავარაუდო ადგილის წარმომადგენლები ირწმუნებოდნენ, რომ საძოვარი ტერიტორიის დანაკარგი იქნებოდა მძიმე. კომპანიამ განაცხადა, რომ რეალურად მუხიანისა და აჯამეტის შემთხვევაში, შეიძლება შემცირდეს საძოვრებად გამოყენებული მიწის მხოლოდ მცირე ნაწილი (ნაჩვენებია რუკაზე). საბოლოოდ, შეთანხმდა, რომ ორივე ადგილისთვის ზემოქმედების ქულა იქნება 1.	
		აჯამეტის ზემოქმედების ქულა: 1	მუხიანის ზემოქმედების ქულა: 1
5	მიწისქვეშა წყლები	ნინო ჩხობაძემ და აკაკი ფანჩულიძემ (მწვანეთა მოძრაობა) წამოაყენეს ამ თემაზე გარემოს ეროვნულ სააგენტოსთან დაკავშირების იდეა,	

	საკითხი	აჯამეტის ტერიტორია	მუხიანის ტერიტორია
	მდებარეობს ზედაპირთან ძალიან ახლოს (ნახსენები იქნა მიწის დონიდან 1.8 მეტრის სიღრმეზე)	<p>რადგან სააგენტომ ახლაბანს შექმნა ახალი რუკა და ეს რუკა შეიძლება იმერეთის რეგიონსაც მოიცავდეს. მათ ასევე აღნიშნეს, რომ, თუნდაც, უჯრედი მოეწყოს ზედაპირზე, მან მაინც შეიძლება უარყოფითად იმოქმედოს მიწისქვეშა წყლებზე. ნინო ჩხოზაძემ შემოგვთავაზა გარემოს ეროვნულ სააგენტოსთან ცალკე შეხვედრის ორგანიზება ამ საკითხის უფრო დეტალურად განსახილველად.</p> <p>ზვიად უზნაძე (ფერმერი) დაეთანხმა ნინო ჩხოზაძეს და გამოხატა თავისი პოზიცია, რომ შეიძლება უმჯობესია არსებობდეს უფრო დეტალური ინფორმაცია გრუნტის წყლების შესახებ, და მხოლოდ ამის შემდეგ გაკეთდეს რაიმე რანჟირება.</p> <p>თორნიკე ისაკაძემ განმარტა, რომ მიწისქვეშა წყლებისა თუ ქარის სიმძლავრის შესახებ დეტალური კვლევები განხორციელდება გარემოზე ზემოქმედების შეფასების (გზშ) ეტაპზე, საჭიროებისამებრ. მან მონაწილეებს ასევე აუხსნა, რომ მიწისქვეშა წყლებზე გავლენა არ მოხდება. ნარჩენების უჯრედი აღჭურვილი იქნება მრავალშრიანი შეკავების სისტემით (მათ შორის, გეომემბრანა და გეოტექსტილი) და გამონაჟონის შემკრები მილსადენებით. დამონტაჟდება გამონაჟონის გამწმენდი ნაგებობა (უკუოსმოსი) და ავზი.</p> <p>რენე ბუსტენმა განმარტა, რომ გარკვეული კვლევები უკვე ჩატარებულია და დეტალური გამოკვლევა და ანალიზი ჩატარდება შემდგომ ეტაპზე.</p>	
		აჯამეტის ზემოქმედების ქულა: 1	მუხიანის ზემოქმედების ქულა: 1
6	დაგეგმილი ტერიტორია ხშირად იტბორება მიმდებარე მდინარეებით;	კომპანიამ განმარტა, რომ რეალურად არცერთი ტერიტორია არ მდებარეობს წყალდიდობის რისკის ზონაში.	
		აჯამეტის ზემოქმედების ქულა: 1	მუხიანის ზემოქმედების ქულა: 1
7	ტერიტორიაზე გადის ნავთობის გაზის, წყლის, კანალიზაციის მილსადენები და მობილურის/ინტერნეტის კომუნიკაციები	ამ თემაზე რაიმე კამათი არ გამართულა. კომპანია (SWMCG) განმარტავს, რომ გატარდება ყველა ღონისძიება, რათა არსებული ინფრასტრუქტურა განხილულ იქნას და შეთანხმდეს შესაბამის პასუხისმგებელ კომპანიებთან / ორგანოებთან.	
		აჯამეტის ზემოქმედების ქულა: 1	მუხიანის ზემოქმედების ქულა: 1
8	მიმდებარე დასახლებებიდან ცუდად გამოჩნდება	გურამ კობახიძე (აჯამეთი): არის 5-6 ოჯახი, ვიზეც ამან შეიძლება გავლენა იქონიოს.	ქ.ნ-მა ნატომ აღნიშნა, რომ ხილვადობის პრობლემა ბროწეულას დასახლების შემთხვევაშიც დგას, რადგან აქ წარმოდგენილია მრავალსართულიანი საცხოვრებელი სახლები, საიდანაც ობიექტი პირდაპირ გამოჩნდება.

	საკითხი	აჯამეტის ტერიტორია	მუხიანის ტერიტორია
		კომპანიამ განმარტა, რომ ხილვადობის მაქსიმალურად შემცირება გათვალისწინებული იქნება დეტალური დიზაინის შემუშავებისას.	კომპანიამ განაცხადა, რომ მუხიანის ტერიტორიის შერჩევის შემთხვევაში პროექტის დიზაინი უზრუნველყოფს, რომ დასახლების მხრიდან გამოჩნდეს ინფრასტრუქტურული ნაწილი (ტექნიკურ/ადმინისტრაციული შენობები და სხვა), ხოლო ნარჩენების განთავსების უჯრედები განთავსდება უკვე არსებული ბუნებრივი ბარიერების (მწვანე საფარის) შიგნით.
		აჯამეტის ზემოქმედების ქულა: 2	მუხიანის ზემოქმედების ქულა: 1
9	კულტურული/ ისტორიული მემკვიდრე-ობა: ძმები ანანოვების ერთ-ერთი სახლის კულტურული მემკვიდრეობის ძეგლად აღიარება (მეორე უკვე აღიარებულია).	ბაღდათის მერის განმარტება: ანანოვის სახლი მდებარეობს გზის პირას, ასე რომ, მასზე, როგორც ტურისტულად მიმზიდველ ადგილზე, შეიძლება ჰქონდეს უარყოფითი გავლენა. ვანის არქეოლოგიური მუზეუმის გახსნის შემდეგ, ეს გზა საკმაოდ გადატვირთულია. კულტურული / ისტორიული მემკვიდრეობის განხილვის კონტექსტში, ბ.ნ-მა გურამ კობახიძემ (აჯამეთი) გამოხატა შემფოთება ფაუნაზე / ფლორაზე და ზოგიერთ ენდემურ სახეობაზე უარყოფითი გავლენის კუთხით. კომპანიის წარმომადგენელმა მას განუმარტა, რომ დეტალური გამოკვლევა ჩატარდება სკოპინგის ეტაპზე	მუხიანის ტერიტორიისთვის კულტურული / ისტორიული მემკვიდრეობის თემა არ არის რელევანტური.
		აჯამეტის ზემოქმედების ქულა: 3	მუხიანის ზემოქმედების ქულა: 0
10	შესაძლო არქეოლოგიური ძეგლები. აღმოჩენილია ძველი სალოცავის ნანგრევები, ძველი კერამიკული ნამუშევრები (ქვევრები),		კომპანიამ აღნიშნა, რომ ფოკუს ჯგუფის შეხვედრების დროს გაირკვა, რომ ამ ადგილებში აღმოჩენილია ძველი სალოცავის ნანგრევები, კერამიკული ნამუშევრები (ქვევრები). მიმდინარე ან დაგეგმილი არქეოლოგიური კვლევა არ გამოვლენილა

	საკითხი	აჯამეტის ტერიტორია	მუხიანის ტერიტორია
	ქვევრის სამარხები.	აჯამეტის ზემოქმედების ქულა: 0	მუხიანის ზემოქმედების ქულა: 1
11	სახელმწიფოს საკუთრებაში არსებული შპს „აგროზონა“ ფლობს მიწის ნაკვეთებს. საქართველოს მთავრობა (აგროზონის მეშვეობით) აქვს იმერეთის რეგიონში სასათბურე მეურნეობების განვითარების სტრატეგია და გეგმავს ეროვნული და საერთაშორისო ინვესტიციების მოზიდვას ამ სფეროში.		
	გეგმავს სასათბურე მეურნეობების განვითარებას იმერეთის რეგიონში და გეგმავს ეროვნული და საერთაშორისო ინვესტიციების მოზიდვას.	აჯამეტის ზემოქმედების ქულა: 5	მუხიანის ზემოქმედების ქულა: 0

7 საბოლოო შედეგი

თორნიკე ისაკაძემ შეაჯამა ქულები და მონაწილეებს გააცნო საბოლოო შედეგები:

აჯამეტის ტერიტორიის საბოლოო ქულა – 385

მუხიანის ტერიტორიის საბოლოო ქულა – 140

შესაბამისად, ახალი რეგიონული ნარჩენების განთავსების ობიექტის ადგილად შეირჩა მუხიანის ტერიტორია, როგორც ყველაზე დაბალი ქულის მქონე ალტერნატივა

8 კომენტარები და დასკვნითი შენიშვნები

მუხიანის ტერიტორიაზე მერის წარმომადგენელმა, ქ.ნ-მა ნატო ალუღლიშვილმა, მიმდებარე სოფლებისა და დასახლების მოსახლეობის სახელით გამოხატა შემდეგი მოსაზრება:

1. შეხვედრის დაკვირვებისას აქვს განცდა, რომ მუხიანის ტერიტორია კომპანიისთვის უფრო მისაღებია.
2. ქარის პრობლემა მიაჩნია ნაკლებად პრობლემურ საკითხად.

3. ახლომდებარე მოსახლეობისთვის ყველაზე პრობლემატური საკითხი არის სამოვრები.
4. ხილვადობის საკითხი ბროწეულას დასახლებისთვის შესაძლოა პრობლემური იყოს, რადგან ძირითადად წარმოდგენილია კორპუსები (მაღალი შენობები).

ბ.ნ-მა რენე ბუსტენმა გამოხატა მადლიერება და მონაწილეებს აუხსნა შემდგომი ნაბიჯები:

- კომპანია „არ უბიძგებს“ რომელიმე ტერიტორიის სასარგებლოდ, თუმცა, რა თქმა უნდა, მას გააჩნია საკუთარი პრეფერენციები. რაიმე პრიორიტეტის მიუხედავად, რეიტინგს ადგენს კომიტეტი და აღნიშნული რანჟირებიდან კომპანიას გადახრა შეუძლია მხოლოდ ისეთი საკითხების საფუძველზე, რაც შეიძლება გამოვლინდეს შემდგომი გამოკვლევების შედეგად, როგორცაა მიწისქვეშა წყლების დონე ან წყლადიდობის რისკი.
- ადგილმდებარეობის შერჩევის კომიტეტის (SAC) შეხვედრის ანგარიშს მოამზადებს პროექტის დამხმარე ღონისძიებების საკონსულტაციო კომპანია (AMC).
- ანგარიში გაეგზავნება მონაწილეებს კომენტარებისთვის და წევრებისგან კომენტარების მიღება მოხდება ერთი კვირის განმავლობაში.

ბატონმა გიორგი შუხოშვილმა განმარტა, რომ პროექტის ფარგლებში განხორციელდება საზოგადოებრივი საჭიროებების კვლევა და შემუშავდება სოციალური ღონისძიებების გეგმა.

9 შეფასების ცხრილი

Nr.	განსახილველი საკითხი	აჯამეთის მიმდებარე ტერიტორია				მუხიანის მიმდებარე ტერიტორია			
		ზემოქმედების შეფასება	ზემოქმ. ფაქტორი	წონის ფაქტორი	ჯამი	ზემოქმედების შეფასება	ზემოქმ. ფაქტორი	წონის ფაქტორი	ჯამი
1	ადმოსავლეთის მლიერი ქარი პოტენციური სუნითა და დაბინძურების პრობლემებით	ზემოქმედება დამოკიდებულია გაბატონებული ქარის მიმართულებებზე და უახლოესი საცხოვრებელი არეალიდან მანძილზე. ნებისმიერი ადგილმდებარეობისათვის ეს საფუძვლიანი არგუმენტია და უმთავრესად, ოპერირების საგანს წარმოადგენს. გზშ-ის მოთხოვნების თანახმად, გაანალიზებულ უნდა იქნას სუნის პოტენციური წყაროები, შესაძლო ზემოქმედების ქვეშ მოქცეული ტერიტორია (ფართობი და დღეების რაოდენობა) და გზშ-ში უნდა განისაზღვროს შემარბილებელი ღონისძიებები (ნიადაგით ყოველდღიური გადაფარვა, მხოლოდ მცირე ზომის ღია ადგილი დაცლისთვის, სუნის შემცირების ღონისძიებები სხვა წყაროებიდან, როგორცაა შემოშვალის სატვირთო მანქანები და ნაჟური წყლების აუზი). ეს ზომები	1	20	20	ზემოქმედება დამოკიდებულია გაბატონებული ქარის მიმართულებებზე და უახლოესი საცხოვრებელი არეალიდან მანძილზე. ნებისმიერი ადგილმდებარეობისათვის ეს საფუძვლიანი არგუმენტია და უმთავრესად, ოპერირების საგანს წარმოადგენს. გზშ-ის მოთხოვნების თანახმად, გაანალიზებულ უნდა იქნას სუნის პოტენციური წყაროები, შესაძლო ზემოქმედების ქვეშ მოქცეული ტერიტორია (ფართობი და დღეების რაოდენობა) და გზშ-ში უნდა განისაზღვროს შემარბილებელი ღონისძიებები (ნიადაგით	1	20	20

Nr.	განსახილველი საკითხი	აჯამეთის მიმდებარე ტერიტორია				მუხიანის მიმდებარე ტერიტორია			
		ზემოქმედების შეფასება	ზემოქმ. ფაქტორი	წონის ფაქტორი	ჯამი	ზემოქმედების შეფასება	ზემოქმ. ფაქტორი	წონის ფაქტორი	ჯამი
		გახდება ოპერირების ნებართვის ნაწილი და მათი დაცვა სავალდებულოა. გარკვეული წლის ექსპლუატაციის შემდეგ, როგორც კი ნარჩენების რაოდენობა საკმარისი იქნება აირების წარმოსაქმნელად, დამონტაჟდება აირების შემკრები სისტემა, რაც ხელს შეუწყობს ნებისმიერი სუნის შემცირებას. დაბინძურება შეიძლება აღმოიფხვრას საპროექტო ღონისძიებებით, როგორცაა ქარის ბარიერები და უნდა გადაიჭრას საექსპლუატაციო ღონისძიებებით, როგორცაა ყოველდღიურად ნიადაგით დაფარვა, მხოლოდ მცირე ზომის ღია ადგილი დაცლისთვის.				ყოველდღიური გადაფარვა, მხოლოდ მცირე ზომის ღია ადგილი დაცლისთვის, სუნის შემცირების ღონისძიებები სხვა წყაროებიდან, როგორცაა შემომავალი სატვირთო მანქანები და ნაჟური წყლების აუზი). ეს ზომები გახდება ოპერირების ნებართვის ნაწილი და მათი დაცვა სავალდებულოა. გარკვეული წლის ექსპლუატაციის შემდეგ, როგორც კი ნარჩენების რაოდენობა საკმარისი იქნება აირების წარმოსაქმნელად, დამონტაჟდება აირების შემკრები სისტემა, რაც ხელს შეუწყობს ნებისმიერი სუნის შემცირებას. დაბინძურება აღმოიფხვრას საპროექტო ღონისძიებებით, როგორცაა ქარის ბარიერები და უნდა გადაიჭრას საექსპლუატაციო ღონისძიებებით, როგორცაა ყოველდღიურად ნიადაგით			

Nr.	განსახილველი საკითხი	აჯამეთის მიმდებარე ტერიტორია				მუხიანის მიმდებარე ტერიტორია			
		ზემოქმედების შეფასება	ზემოქმ. ფაქტორი	წონის ფაქტორი	ჯამი	ზემოქმედების შეფასება	ზემოქმ. ფაქტორი	წონის ფაქტორი	ჯამი
						დაფარვა, მხოლოდ მცირე ზომის ღია ადგილი დაცლისთვის.			
2	შემოთავაზებული ტერიტორია ემთხვევა კერძო საკუთრებას / ერთი საცხოვრებელი სახლი უკვე აშენებულია (საკადასტრო ინფორმაციის თანახმად, მითითებულ ტერიტორიაზე არის შენობა, თუმცა, შენობის ტიპი გაურკვეველია)	შენიშვნა: ფოკუს ჯგუფებში განხილვებისთვის გამოყენებულ რუკებზე აღნიშნულია 100 ჰა-ზე მეტი ფართობი, ხოლო ეფექტურად საჭირო ზედაპირი შეადგენს დაახლოებით 20 ჰა-ს. ამ საბოლოო ტერიტორიაზე არსებული შენობები არ მოექცევა.	0	15	0	ობიექტის რეალური ზომა და 500 მეტრიანი ბუფერული ზონა უფრო მცირეა ვიდრე საერთო ფართობი, როგორც ეს განსაზღვრულ იქნა ადგილის საწყის შერჩევაში. საბოლოო ფართობი ჯერ კიდევ უნდა განისაზღვროს, თუმცა, სავარაუდოდ, ის ტერიტორიაა, რომელიც წარმოდგენილია 29-ე გვერდზე არსებულ რუკაზე.	0	15	0
3	მისასვლელი გზის არარსებობა შემოთავაზებულ	ახლომდებარე დასახლებებში (სავარაუდოდ სოფელი აჯამეთი) მძიმე მანქანების გადაადგილება სერიოზულ გავლენას მოახდენს ადგილობრივ მოსახლეობასა და	5	20	100	მძიმე სატრანსპორტო საშუალებების გადაადგილება რომელიმე დასახლებაში სერიოზულ გავლენას მოახდენს	1	20	20

Nr.	განსახილველი საკითხი	აჯამეთის მიმდებარე ტერიტორია				მუხიანის მიმდებარე ტერიტორია			
		ზემოქმედების შეფასება	ზემოქმ. ფაქტორი	წონის ფაქტორი	ჯამი	ზემოქმედების შეფასება	ზემოქმ. ფაქტორი	წონის ფაქტორი	ჯამი
	ტერიტორიამ დე. დამატებითი საგზაო მოძრაობა სოფელში (განსაკუთრებით, მძიმე მანქანები გადამტვირთავი სადგურებიდან)	ახლომდებარე ფერმებზე. ალტერნატიული მისასვლელი გზის მშენებლობა ტექნიკურად ნაკლებად სავარაუდოა. საჭირო იქნება გზის გაყვანა ჭაობიან ტერიტორიაზე და მდინარის გადაკვეთა, ან აჯამეთის დაცული ტერიტორიის გადაკვეთა. ამიტომ, ერთადერთი ვარიანტია არსებული გზის გამოყენება.				ადგილობრივ მოსახლეობასა და ახლომდებარე ფერმებზე. საქართველოს საავტომობილო გზების დეპარტამენტთან კომუნიკაციის შემდეგ, შესაძლებელია ახალი გზის მშენებლობა ავტომაგისტრალის სავარაუდო ადგილთან დასაკავშირებლად. ეს ახალი მისასვლელი გზა იქნება პროექტის დიზაინისა და გზშ-ის ნაწილი და გარანტირებულია.			
4	ტერიტორიის უმეტესი ნაწილი ამჟამად სამოვრებად გამოიყენება, შემოსავლის ძირითადი წყარო მესაქონლეობა მიწის პრობლემა: სამოვრისათვის	უპირველეს ყოვლისა, ზემოქმედება დამოკიდებულია მიწის რეალურ დანაკარგებზე. ეს ნაჩვენები უნდა იყოს რუკებზე, სადაც ზუსტად იქნება აღნიშნული ფაქტობრივი ტერიტორია (აგრეთვე, იხ. მე-2 თემა). მოსალოდნელია, რომ ფაქტობრივი „სამოვრების დაკარგვა“ იქნება დაბალი, მიუხედავად იმისა, რომ საბოლოო ადგილმდებარეობა ჯერ არ არის განსაზღვრული.	1	20	20	უპირველეს ყოვლისა, ზემოქმედება დამოკიდებულია მიწის რეალურ დანაკარგებზე. ეს ნაჩვენებია რუკაზე, სადაც ზუსტად არის აღნიშნული ფაქტობრივი ტერიტორია (აგრეთვე, იხ. მე-2 თემა რუკა მე-19 გვერდზე).	1	20	20

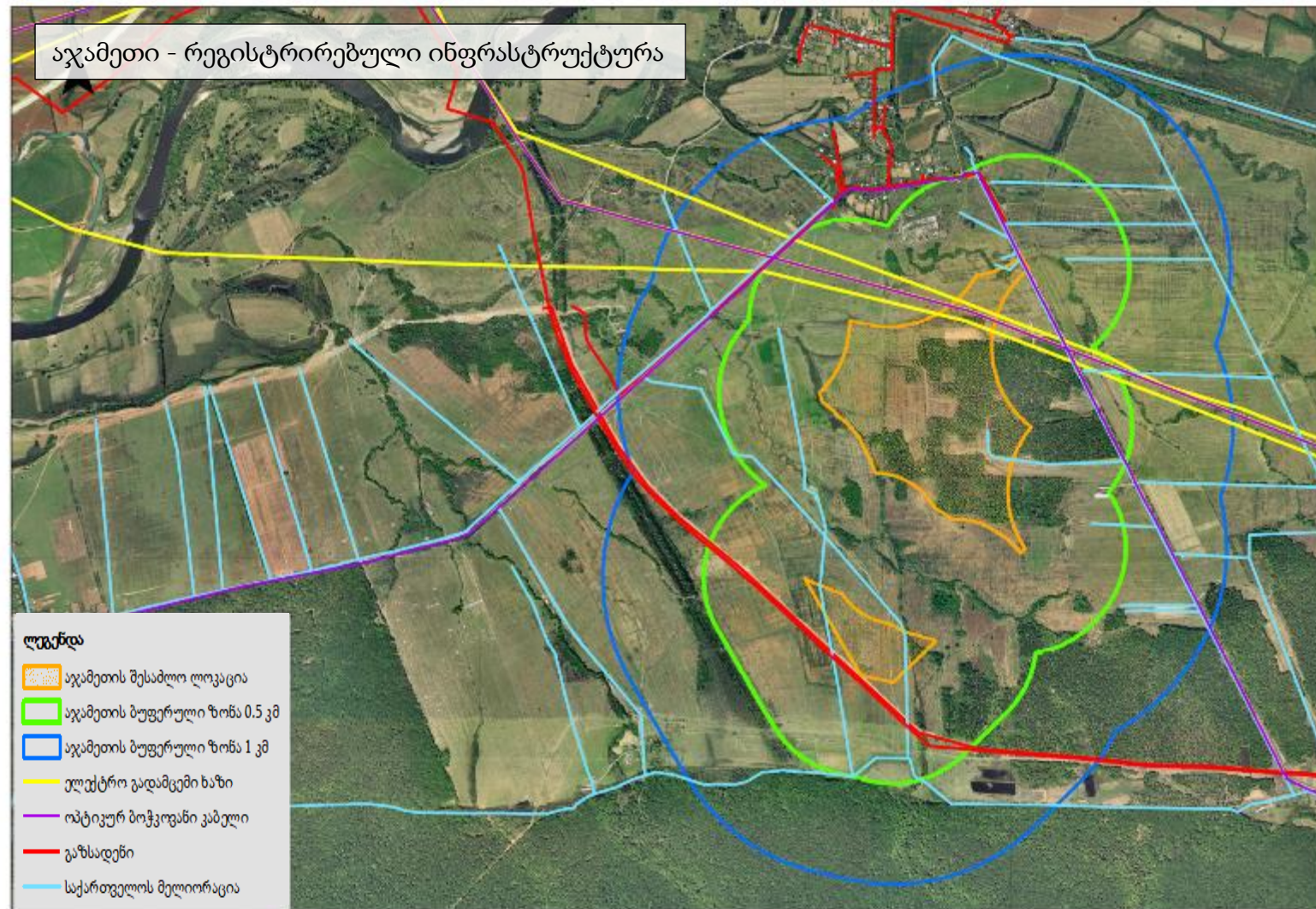
Nr.	განსახილველი საკითხი	აჯამეთის მიმდებარე ტერიტორია				მუხიანის მიმდებარე ტერიტორია			
		ზემოქმედების შეფასება	ზემოქმ. ფაქტორი	წონის ფაქტორი	ჯამი	ზემოქმედების შეფასება	ზემოქმ. ფაქტორი	წონის ფაქტორი	ჯამი
	ს საკმარისი მიწა აღარ რჩება								
5	მიწისქვეშა წყლები მდებარეობს ზედაპირთან ძალიან ახლოს (ნახსენები იქნა მიწის დონიდან 1.8 მეტრის სიღრმეზე)	მიწისქვეშა წყლების დონე უნდა იყოს, მინიმუმ, 1.5 მ სიღრმეზე და ეს შეფასებულ იქნა ადგილის შერჩევის კვლევაში (ნეგატიური დარუკება). შერჩეული ადგილებისთვის საბოლოო დადასტურება მოხდება ბურღვის საშუალებით (სკოპინგის ანგარიშის ფარგლებში), ეს ბურღვები ასევე აუცილებელია მიწისქვეშა წყლების მონიტორინგის ჭეხის საჭიროებისა და მათი ადგილმდებარეობის დასადგენად.	1	20	20	მიწისქვეშა წყლების დონე უნდა იყოს, მინიმუმ, 1.5 მ სიღრმეზე და ეს შეფასებულ იქნა ადგილის შერჩევის კვლევაში (ნეგატიური დარუკება). შერჩეული ადგილებისთვის საბოლოო დადასტურება მოხდება ბურღვის საშუალებით (სკოპინგის ანგარიშის ფარგლებში), ეს ბურღვები ასევე აუცილებელია მიწისქვეშა წყლების მონიტორინგის ჭეხის საჭიროებისა და მათი ადგილმდებარეობის დასადგენად.	1	20	20
6	დაგეგმილი ტერიტორია ხშირად იტბორება მიმდებარე მდინარეებით;	ეს განხილული იქნა ადგილის შერჩევის პირველად კვლევაში. ფაქტობრივი დაგეგმილი ტერიტორია წყალდიდობის 20 წლიანი განმეორებითობის საზღვრებს მიღმა მდებარეობს. ეს	1	20	20	ეს განხილული იქნა ადგილის შერჩევის პირველად კვლევაში. ფაქტობრივი დაგეგმილი ტერიტორია წყალდიდობის 20 წლიანი	1	20	20

Nr.	განსახილველი საკითხი	აჯამეთის მიმდებარე ტერიტორია				მუხიანის მიმდებარე ტერიტორია			
		ზემოქმედების შეფასება	ზემოქმ. ფაქტორი	წონის ფაქტორი	ჯამი	ზემოქმედების შეფასება	ზემოქმ. ფაქტორი	წონის ფაქტორი	ჯამი
		დაექვემდებარება შემდგომ განხილვას, სკოპინგის ანგარიშისთვის შესასრულებელი სამუშაოების ფარგლებში. საჭიროების შემთხვევაში, ობიექტის საბოლოო დიზაინში გათვალისწინებული იქნება დამატებითი ზომები დატბორვის თავიდან ასარიდებლად.				განმეორებითობის საზღვრებს მიღმა მდებარეობს. ეს დაექვემდებარება შემდგომ განხილვას, სკოპინგის ანგარიშისთვის შესასრულებელი სამუშაოების ფარგლებში. საჭიროების შემთხვევაში, ობიექტის საბოლოო დიზაინში გათვალისწინებული იქნება დამატებითი ზომები დატბორვის თავიდან ასარიდებლად.			
7	ტერიტორიაზე გადის ნავთობის გაზის, წყლის, კანალიზაციის მილსადენები და მობილურის/ინტერნეტის კომუნიკაციები	კომუნალური მომსახურების კომუნიკაციები, რომელიც გადაკვეთავს საბოლოო ტერიტორიას, გადაადგილებულ იქნება მომსახურე კომპანიებთან შეთანხმებით.	1	15	15	კომუნალური მომსახურების კომუნიკაციები, რომელიც გადაკვეთავს საბოლოო ტერიტორიას, გადაადგილებულ იქნება მომსახურე კომპანიებთან შეთანხმებით. კანალიზაციის მილსადენი შეიძლება ვერ იქნას გადაადგილებული, თუმცა მოხდება მისი დაცვა საქართველოს გაერთიანებული წყალმომარაგების	1	15	15

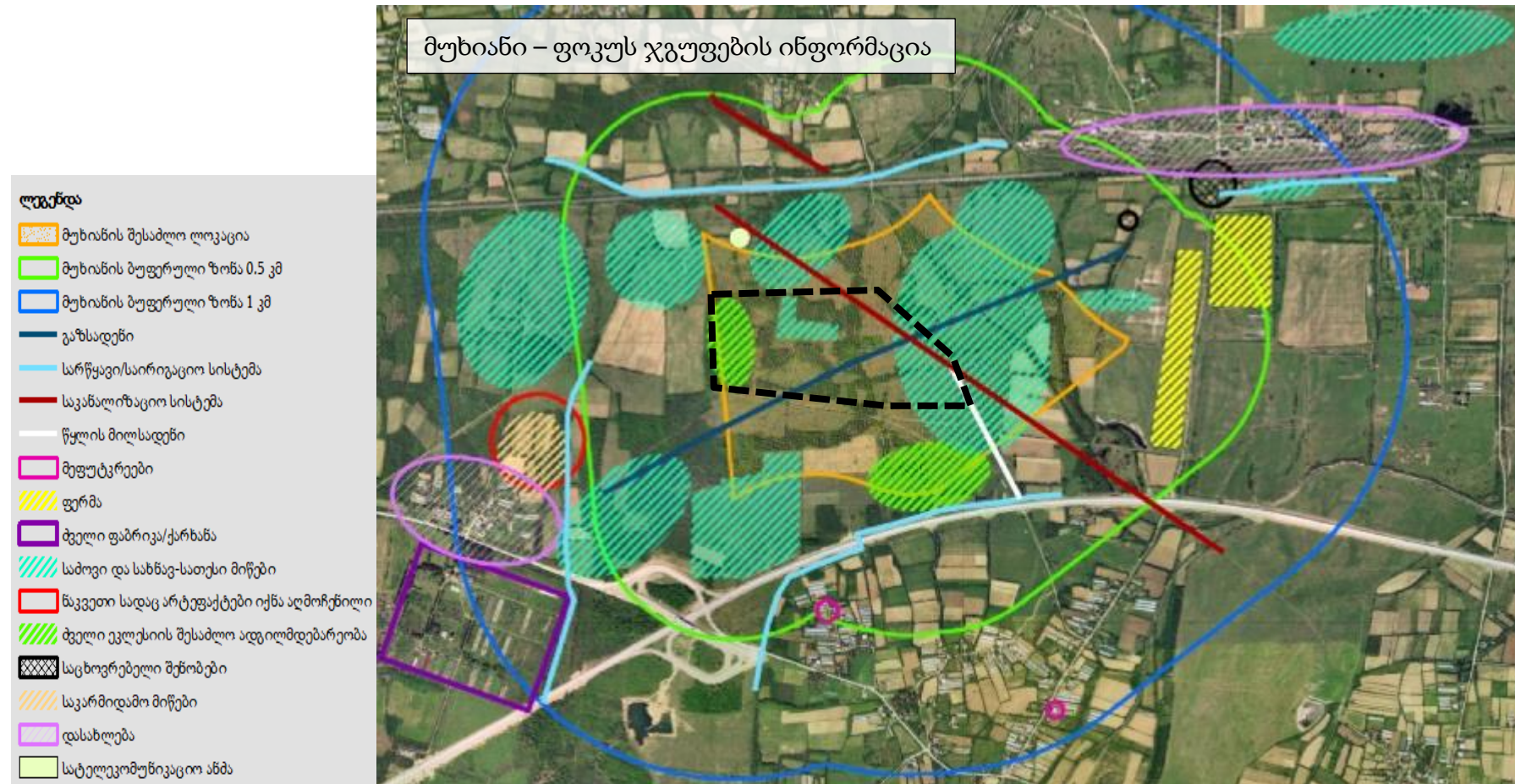
Nr.	განსახილველი საკითხი	აჯამეთის მიმდებარე ტერიტორია				მუხიანის მიმდებარე ტერიტორია			
		ზემოქმედების შეფასება	ზემოქმ. ფაქტორი	წონის ფაქტორი	ჯამი	ზემოქმედების შეფასება	ზემოქმ. ფაქტორი	წონის ფაქტორი	ჯამი
						კომპანიასთან შეთანხმებისამებრ.			
8	მიმდებარე დასახლებებიდან ცუდად გამოჩნდება	ეს გადაიჭრება საბოლოო დიზაინში, საჭიროების შემთხვევაში, მოეწყობა „მწვანე ბარიერები“ ტერიტორიის გასწვრივ, ხოლო მიწის მარაგები განთავსდება უჯრედების გარშემო, რათა შეამციროს ხილვადობის ზემოქმედება.	2	15	30	ეს გადაიჭრება საბოლოო დიზაინში, საჭიროების შემთხვევაში, მოეწყობა „მწვანე ბარიერები“ ტერიტორიის გასწვრივ, ხოლო მიწის მარაგები განთავსდება უჯრედების გარშემო, რათა შეამციროს ხილვადობის ზემოქმედება.	1	15	15
9	კულტურული/ ისტორიული მემკვიდრეობა: ძმები ანანოვების ერთ-ერთი სახლის კულტურული მემკვიდრეობის ძეგლად აღიარება (მეორე უკვე აღიარებულია).	„ანანოვების სახლიდან“ ტერიტორიამდე მანძილი 3 კმ-ზე მეტია. დასაბუთებულია, რომ ამ მანძილის გამო, პირდაპირი ზემოქმედება არ შეიძლება მოხდეს.	3	20	60	კულტურული / ისტორიული მემკვიდრეობა არ გამოვლენილა / არ ყოფილა წარმოდგენილი. დეტალური კვლევა განხორციელდება ბუნებრივ და სოციალურ გარემოზე ზემოქმედების კვლევის ფარგლებში.	0	20	0

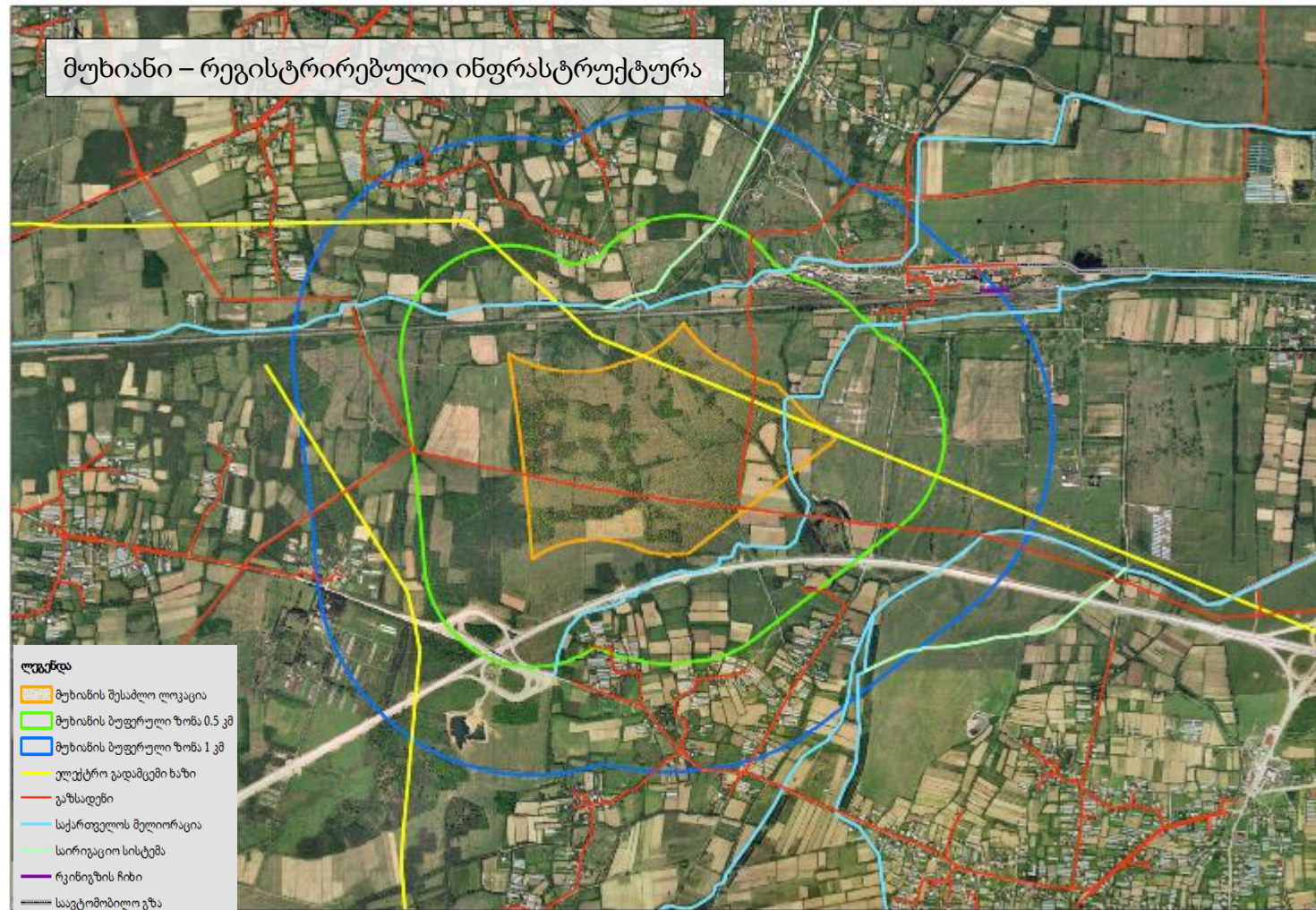
Nr.	განსახილველი საკითხი	აჯამეთის მიმდებარე ტერიტორია				მუხიანის მიმდებარე ტერიტორია			
		ზემოქმედების შეფასება	ზემოქმ. ფაქტორი	წონის ფაქტორი	ჯამი	ზემოქმედების შეფასება	ზემოქმ. ფაქტორი	წონის ფაქტორი	ჯამი
10	შესაძლო არქეოლოგიური ძეგლები. აღმოჩენილია ძველი სალოცავის ნანგრევები, ძველი კერამიკული ნამუშევრები (ქვევრები), ქვევრის სამარხები.	კულტურული / ისტორიული მემკვიდრეობა არ გამოვლენილა / არ ყოფილა წარმოდგენილი. დეტალური კვლევა განხორციელდება ბუნებრივ და სოციალურ გარემოზე ზემოქმედების კვლევის ფარგლებში.	0	10	0	ამჟამად არქეოლოგიური კვლევები არ მიმდინარეობს და არ არის დაგეგმილი. თუ მშენებლობის დროს გაკეთდება არქეოლოგიური აღმოჩენები, მათი შესწავლა მოხდება ეროვნული წესების შესაბამისად, რათა უზრუნველყოფილ იქნას არქეოლოგიური ნაშთების დაცვა. საჭიროების შემთხვევაში, სამშენებლო სამუშაოები შეწყდება აღნიშნული გამოკვლევების დასასრულებლად.	1	10	10
11	სახელმწიფოს საკუთრებაში არსებული შპს „აგროზონა“ ფლობს მიწის ნაკვეთებს. საქართველოს მთავრობა (აგროზონის მემკვიდრეობით) გეგმავს სასათბურე მეურნეობების	გაიმართა კონსულტაციები შპს „აგროზონასთან“. აგროზონის დაგეგმილი საქმიანობა ვითარდება ობიექტიდან გარკვეულ მანძილზე (> 2 კმ). შესაძლოა იქონიოს ირიბი ზემოქმედება (ფრინველები), თუმცა ითვლება რომ არის მართვადი, საიტის ექსპლუატაციის პირობების დაცვის შემთხვევაში (ყოველდღიური გადაფარვა, დაცლის მცირე ადგილი). გაიცვალა პროექტის შესახებ დეტალები.	5	20	100	N/A	0	20	0

Nr.	განსახილველი საკითხი	აჯამეთის მიმდებარე ტერიტორია				მუხიანის მიმდებარე ტერიტორია			
		ზემოქმედების შეფასება	ზემოქმ. ფაქტორი	წონის ფაქტორი	ჯამი	ზემოქმედების შეფასება	ზემოქმ. ფაქტორი	წონის ფაქტორი	ჯამი
	განვითარებას იმერეთის რეგიონში და გეგმავს ეროვნული და საერთაშორისო ინვესტიციების მოზიდვას.								
	ჯამური ქულა				385				140



Mukhiani Site





დანართები

დანართი 1: ნეგატიური დარუკება

დანართი 2: ფოკუს ჯგუფებისა და საჯარო შეხვედრების გზით გამოვლენილი თემები